

**MÁQUINA DE SOLDA INVERSORA 130**

**MANUAL DE INSTRUÇÕES**

**SOLDA INVERSORA**

***COMBAT***  
***130***



## PREZADO CLIENTE



Este manual tem como objetivo orientá-lo na instalação, operação e informações gerais da sua MÁQUINA DE SOLDA INVERSORA COMBAT 130, que disponibiliza facilidades que deixarão seu dia a dia prático e ágil. Obtenha o máximo desempenho oferecido por seu equipamento lendo atentamente este manual.

Entre em contato conosco para dar sugestões e críticas sobre o manual do usuário, pois sua opinião ajudará na melhoria e adequação deste manual às suas necessidades.

Sua satisfação é o nosso maior objetivo.

Atenciosamente,  
**Equipe V8 Brasil**

**OBS:** As informações contidas neste manual poderão sofrer alterações sem aviso prévio por parte da V8 Brasil. As imagens mostradas são meramente ilustrativas.

## SUMÁRIO

1. FUNÇÃO DA SOLDA INVERSORA COMBAT 130.....	4
2. DADOS TÉCNICOS.....	5
3. CARACTERÍSTICAS TÉCNICAS .....	5
4. CUIDADOS.....	6
5. INSTALAÇÃO .....	9
6. CICLO DE TRABALHO .....	10
7. PROTEÇÃO CONTRA SUPERAQUECIMENTO .....	11
8. CERTIFICADO DE GARANTIA .....	13

## 1. FUNÇÃO DA SOLDA INVERSORA COMBAT 130

A SOLDA INVERSORA COMBAT 130 é um equipamento leve, prático e de fácil de manuseio, dotada da mais avançada tecnologia de inversoras. Muito mais portátil que os equipamentos tradicionais, possui um baixo consumo energético, deixando a máquina compatível com a maioria das tomadas elétricas. Sua eficiência de transferência é superior a 85%.

### **CUIDADO!**

A máquina é usada principalmente na indústria. Ela irá produzir ondas de rádio entre 30 a 70kHz, de modo que o trabalhador deve estar totalmente preparado com o equipamento de proteção individual (EPI), de acordo com as orientações de seu profissional de segurança do trabalho.

## 2. DADOS TÉCNICOS

Modelo	SOLDA INVERSORA COMBAT 130
Tensão	220V MONOFÁSICA
Frequência	50/60Hz
Corrente de entrada	22A
Tensão em vazio	60V
Faixa de corrente	20-130A
Eficiência	85%
Fator de potência	0.73 cos $\phi$
Grau de proteção de caixa	IP21S
Peso	2,2 Kg
Dimensões (LxCxA)	270x101x174mm

## 3. CARACTERÍSTICAS TÉCNICAS

- Solda com corrente contínua (DC);
- possui proteção térmica;
- acompanha cabos – porta eletrodo e grampo terra;
- máquina inversora com tecnologia IGBT;
- *display* digital;
- fácil regulagem.

## 4. CUIDADOS

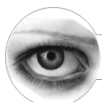
- **Observar as instruções de SEGURANÇA a seguir antes de utilizar a máquina de solda;**
- **Leia as informações antes de conectar a máquina na rede elétrica;**
- **O equipamento somente deverá ser utilizado para o tipo de operação na qual foi projetado;**
- **Utilize os EPI's necessários conforme orientação de um profissional da área de segurança do trabalho;**
- **O uso indevido fica sob a responsabilidade de seu usuário.**

- A máquina de solda só deve ser ligada a uma fonte de alimentação monofásica, de acordo com as especificações técnicas, em circuito elétrico com disjuntor próprio e aterramento adequado;
- não deixe a máquina exposta à chuva. Não a utilize em lugares úmidos ou molhados. Mantenha a área de trabalho bem iluminada;
- quando a máquina não estiver sendo utilizada, deve ser guardada em local seguro, longe do alcance de crianças;  
não utilize a máquina de solda em tubos congelados;  
não force a máquina, assim ela funcionará melhor e com maior segurança dentro dos limites para os quais foi projetada;
- gases tóxicos são liberados durante o processo de soldagem.
- Utilize sempre em locais com boa exaustão;

- cuidado com o cabo de alimentação, porta eletrodo e/ou grampo terra. Nunca carregue a máquina pelo cabo de alimentação elétrica, porta eletrodo e/ou grampo terra;
- não desconecte o plugue da tomada puxando pelo cabo. Proteja o cabo elétrico contra calor, óleo e objetos cortantes;
- utilize sempre máscara de solda com o filtro do visor correto para realizar a solda. Nunca olhe diretamente para o arco de solda sem a devida proteção para os olhos, sob o risco de prejudicar a visão permanentemente;
- utilize luvas de proteção durante todo o processo. As luvas protegem as mãos contra o calor direto da chama e eventuais fagulhas de solda;
- use um avental de couro para proteger contra fagulhas quando estiver realizando o trabalho de solda;
- quando a solda for realizada na posição acima da cabeça, utilize um capacete para proteger a cabeça e o pescoço;
- recomenda-se o uso de botas industriais quando estiver operando a máquina;
- desligue a máquina através do botão de Liga/Desliga antes de desconectar da alimentação elétrica.



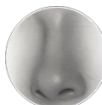
Choques elétricos podem matar.



Arcos elétricos queimam a pele e ferem a vista.



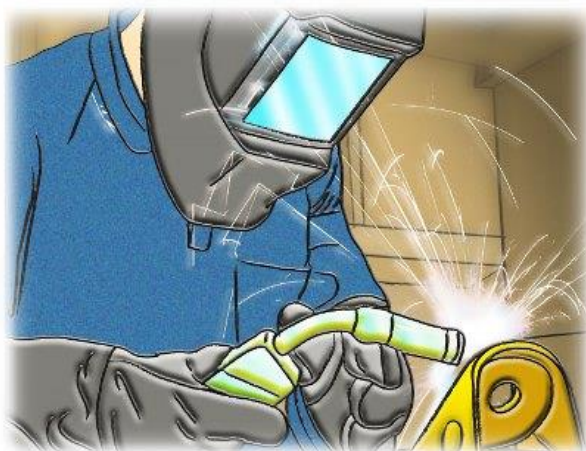
Ruídos em níveis excessivos prejudicam a audição.



Fumos e gases de soldagem podem prejudicar a saúde.



Fagulhas, partículas metálicas e pontas de arame podem ferir os olhos.



**Utilize equipamentos de segurança adequados**



## 5. INSTALAÇÃO

### INSTALAÇÃO DA MÁQUINA

#### IMPORTANTE!



**Este equipamento deve ser aterrado. O aterramento reduz riscos de choques elétricos em casos de curto circuito;**

**Não utilize o neutro da rede para o aterramento;**

**Consulte um eletricista qualificado.**

A rede elétrica para instalação da máquina deverá ser executada por um profissional qualificado e de acordo com as especificações técnicas do equipamento.

Não recomendamos o uso dessa máquina com gerador de energia elétrica.

## 6. CICLO DE TRABALHO

O ciclo de trabalho, segundo as normas internacionais (NEMA - National Electrical Manufacturers Association), é baseado em um período de 10 minutos. Consiste na relação entre o período de soldagem com arco aberto em determinado período de tempo, ou seja, o tempo que a máquina pode trabalhar na corrente máxima de soldagem e um tempo de referência. O ciclo de trabalho é informado em percentual (%) e está relacionado com a corrente de saída.

A tabela a seguir demonstra o ciclo de trabalho no qual a máquina opera em condições normais de funcionamento:

<b>Corrente de operação (A)</b>	<b>Ciclo de trabalho</b>
130A	40%

Por exemplo, 30% significam que a cada 10 minutos, o tempo de solda é de 3 minutos para a potência ajustada, e o restante (sete minutos) é dedicado ao ciclo de refrigeração. Se a máquina operar além do seu ciclo de trabalho, a temperatura de alguns componentes pode subir muito devido a sobrecarga. Em seguida o protetor térmico interno irá impedir a máquina de operar. Se isto acontecer, deixe a máquina em repouso por um tempo para esfriar, sem desligar o equipamento. O protetor térmico irá reiniciar automaticamente após os componentes esfriarem.

## 7. PROTEÇÃO CONTRA SUPERAQUECIMENTO

A máquina de solda utiliza um dispositivo eletrônico que serve para proteger o equipamento contra condições anormais de uso, evitando que danos causados por superaquecimento ocorram.

O indicador de superaquecimento localizado no painel frontal da máquina acenderá enquanto o protetor térmico estiver atuando, cortando a alimentação do equipamento automaticamente. Neste momento, não desligue o equipamento, pois o sistema de ventilação do equipamento acelera o processo de resfriamento. Aguarde até que o indicador apague.

O protetor térmico irá reiniciar automaticamente e a luz indicadora do painel desligará, após isso volte a utilizar o equipamento.

Antes de utilizar a máquina, certifique-se de:

### **IMPORTANTE:**

- Ler e entender todas as instruções contidas neste manual;
- O local deve ter boa exaustão e boa ventilação na parte dianteira e traseira da máquina.

- Conecte o grampo terra na peça a ser soldada;
- conecte a máquina na tomada e ligue em seguida;
- utilize sempre máscara de solda para sua proteção ao operar a máquina;

- limpe e prepare a peça que será soldada, utilizando lixadeira ou escova de aço para remover qualquer sujeira, ferrugem, camada protetora que possa existir na liga metálica, tinta ou outros. A limpeza facilita a fundição da solda na peça apresentando uma qualidade melhor.

## 8. CERTIFICADO DE GARANTIA

# Certificado de garantia



Parabéns pela aquisição da sua SOLDA INVERSORA COMBAT 130.

Temos a certeza que a qualidade e tecnologia dos nossos equipamentos proporcionarão a você rapidez nos serviços e tranquilidade, ficando completamente satisfeito com o equipamento adquirido.

A V8 Brasil assegura ao proprietário deste equipamento, garantia contra qualquer defeito de material e/ou fabricação que nele apresentar no prazo de:

Garantia de 12 (doze) meses, sendo 3 (três) meses de garantia legal mais 9 (nove) meses de garantia adicional, contados a partir da data de aquisição pelo primeiro comprador (cliente final). A V8 Brasil restringe sua responsabilidade à sua substituição de peças defeituosas, desde que, a critério de sua assistência técnica credenciada, se constate falha em condições normais de uso.

Acessórios adquiridos de forma externa (tocha, consumíveis, etc.) sendo da marca V8 Brasil possuem garantia de 3 (três) meses mediante apresentação de defeito de fabricação.

A V8 Brasil declara a garantia nula e sem efeito, se este aparelho sofrer qualquer dano provocado por acidentes, agentes da natureza, ou em desacordo com o manual de instruções, ou, ainda, no caso de apresentar sinais de violação, ajuste ou conserto por pessoas não autorizadas pela V8 Brasil.

A V8 Brasil obriga-se a prestar os serviços acima referidos, tanto os gratuitos como os remunerados, somente nas localidades onde mantiver oficinas de serviços especificamente autorizadas. O proprietário residente em outra localidade será, portanto, o único responsável pelas despesas e riscos de transporte deste aparelho até uma oficina autorizada da V8 Brasil mais próxima (ida e volta).

**Transferência:** Se o proprietário transferir este produto no período da garantia, esta fica automaticamente transferida, continuando em vigor até a expiração dos prazos, contados da data de aquisição pelo primeiro comprador, conforme a nota fiscal de compra.

**Nota:** A garantia do aparelho somente será válida com a apresentação da nota fiscal de compra do equipamento, contando a partir da data de emissão da nota fiscal.

Nome do comprador: \_\_\_\_\_

Modelo: \_\_\_\_\_

Nº Série Equipamento: \_\_\_\_\_

Nº da nota fiscal: \_\_\_\_\_

Data da compra: \_\_\_\_/\_\_\_\_/\_\_\_\_

**ATENÇÃO:** Para garantir a **SEGURANÇA** e a **CONFIABILIDADE** dos produtos **V8 BRASIL**, os reparos, as manutenções preventivas e demais serviços, deverão ser efetuados através da Rede Autorizada **V8 BRASIL**.

[illegible]



**SUORTE TÉCNICO**

**(48) 99845-2475**

**(48) 3341-8600**

**[WWW.V8BRASIL.COM.BR](http://WWW.V8BRASIL.COM.BR)**

**SIGA NOSSAS REDES**

[illegible]