

REPUXADEIRA ELÉTRICA SPOTCAR 2000A



*Imagens meramente ilustrativas



A OPÇÃO MAIS INTELIGENTE

Manual de Instruções

Prezado Cliente



Este manual tem como objetivo orientá-lo na instalação e operação da sua SPOTCAR 2000A, que disponibiliza de facilidades que deixarão seu dia a dia mais prático e ágil. Conheça todas as facilidades oferecidas por seu equipamento lendo atentamente este manual.

Entre em contato conosco para dar sugestões e críticas sobre o manual do usuário, pois sua opinião ajudará na melhoria e adequação deste manual às suas necessidades.

Sua satisfação é o nosso maior objetivo.

Atenciosamente,

Equipe V8 Brasil

OBS: As informações contidas neste manual poderão sofrer alterações sem aviso prévio por parte da V8 Brasil. As imagens mostradas são meramente ilustrativas.

Sumário

1. FUNÇÃO SPOTCAR 2000A	4
2. DADOS TÉCNICOS	4
3. APRESENTAÇÃO GERAL	5
4. PAINEL FRONTAL	5
5. GATILHO E ENCAIXE	7
6. MARTELO DE INÉRCIA, PONTEIRA E GRAMPO	7
7. ACESSÓRIOS	8
8. UTILIZANDO O REBATIMENTO COM ESTRELA	9
9. AQUECIMENTO COM CARVÃO GRAFITADO	10
10. USO DE ARRUELAS / GANCHO COM ARRUELAS	11
11. GANCHO GRANDE PARA UNIÃO DE ARRUELAS	13
12. DICAS DE USO	13
13. PROBLEMAS, CAUSAS E SOLUÇÕES	15
14. GARANTIA	16

1. FUNÇÃO SPOTCAR 2000A

A SPOTCAR 2000A é uma ferramenta que foi desenvolvida para acelerar e facilitar o trabalho do profissional de funilaria. Trabalhando com sistema de arco elétrico, auxilia no processo de lanternagem desamassando peças automotivas sem a necessidade de remoção da mesma, diminuindo assim consideravelmente o tempo de conclusão do trabalho. Possui diversos acessórios para desenvolver o trabalho nas mais diversas situações, como por exemplo em colunas, caixa de ar e vincos, deixando a peça totalmente pronta para o acabamento final (aplicação de massa e pintura).

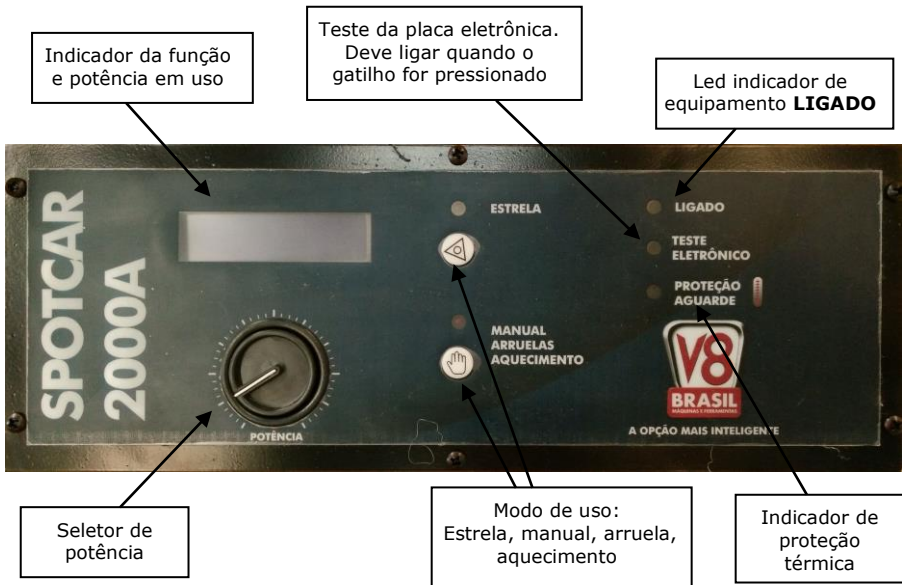
2. DADOS TÉCNICOS

MODELO	SPOTCAR 2000A
Tensão	220V - Monofásico
Frequência	60 Hz
Potência	19 kVA
Peso	32 kg

3. APRESENTAÇÃO GERAL



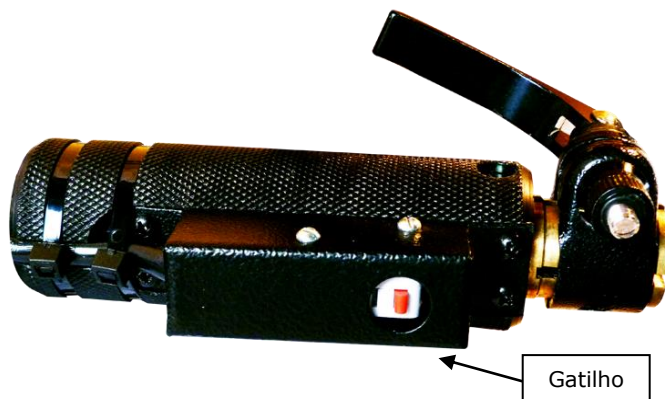
4. PAINEL FRONTAL



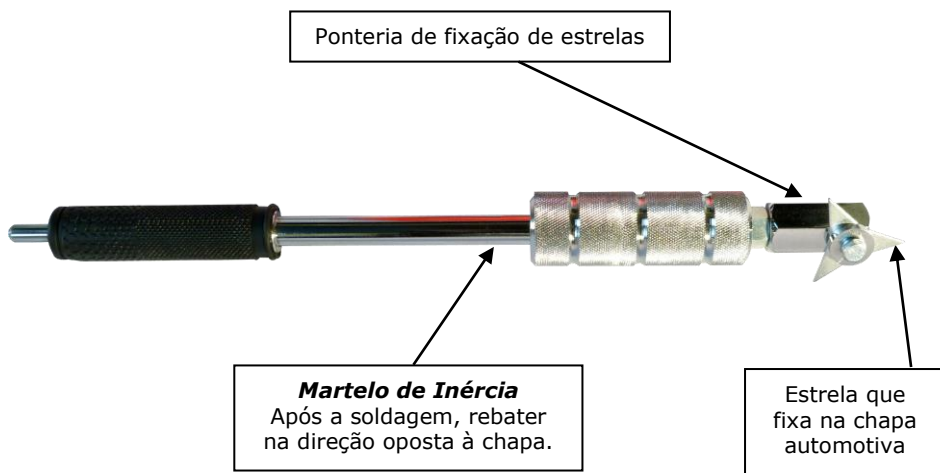
A SPOTCAR 2000A já é eletronicamente preparada para conserto de chapas automotivas.

O usuário necessita ajustar a potência, conforme a necessidade de uso. Por exemplo, se uma chapa fina necessita de rebatimento, o usuário deve utilizar a potência entre 40 e 60. Já se, por exemplo, existe a necessidade de um rebatimento de uma chapa grossa, deve-se utilizar as potências próximas a máxima (de 70 a 100), devido a chapa ser mais rígida.

5. GATILHO E ENCAIXE



6. MARTELO DE INÉRCIA, PONTEIRA E GRAMPO



Grampo Terra



7. ACESSÓRIOS

Os acessórios que acompanham a SPOTCAR 2000A são:

- Jogo de arruelas;
- Ponteira de aquecimento;
- Ponteira de fixação de arruelas;
- Gancho para repuxo com arruelas;
- Ponteiras tipo estrela;
- Lápis grafitado para aquecimento de chapas;
- Martelo de inércia.

8. UTILIZANDO O REBATIMENTO COM ESTRELA

1. Desligue todo o sistema elétrico/eletrônico do veículo (central eletrônica, cabo de bateria, etc.)

2. Limpe a área a ser consertada. Esta não deve ter sujeira, gordura, ferrugem ou sobras de tinta. Caso a superfície não esteja bem limpa, podem acontecer fagulhas no local;



3. Ligue o equipamento;

4. Fixe o **Grampo Terra** (Negativo), em uma área próxima ao local do rebatimento (em torno de 20 cm);



5. Escolha a **Potência**, conforme a necessidade;



6. Verifique se o botão **“Estrela”** encontra-se aceso. Se não estiver aceso, pressione o botão;



7. Encoste a ponta do **Martelo de Inércia** sobre a chapa, **sem** fazer pressão;



8. Aperte o **Gatilho**, segurando-o apertado. O equipamento vai desligar o ponto automaticamente;

9. Com o peso do **Martelo de Inércia**, comece a consertar a chapa;



10. Para soltar o ponto de solda formado, gire o **Martelo de Inércia** sobre a peça, até estes se soltar.

OBS: Após algumas utilizações, cria-se uma camada sobre a ponteira, que impede a correta fixação na chapa. Com o auxílio de uma lima, limpe a ponteira.

9. AQUECIMENTO COM CARVÃO GRAFITADO

1. Desligue todo o sistema elétrico/eletrônico do veículo (central eletrônica, cabo de bateria, etc.);

2. Limpe a área a ser consertada. Esta não deve ter sujeira, gordura, ferrugem ou sobras de tinta. Caso a superfície não esteja bem limpa, podem acontecer fagulhas no local;



3. Coloque o Carvão Grafitado na ponteira;

4. Ligue o equipamento;



5. Fixe o Grampo Terra (Negativo) em uma área próxima ao local do rebatimento (em torno de 20 cm);

6. Escolha a **Potência**, conforme a necessidade;



7. Pressione o botão "**Manual, Arruelas, Aquecimento**". Dessa forma a máquina definirá automaticamente o tempo do aquecimento. Para novo aquecimento pressione o gatilho novamente;



8. Encoste a ponta do Lápis Grafitado sobre a chapa, sem fazer pressão;
9. Aperte o **Gatilho**, segurando apertado, conforme a necessidade;
10. Deve-se usar esse procedimento com intervalos de tempo, sem isso, o lápis grafitado vai aquecer demasiadamente, podendo ocorrer furos na chapa;



11. Movimente o Carvão ou Lápis Grafitado em círculos.

OBS: Para evitar superaquecimento e conseqüente queima de componentes internos, recomenda-se que esta função não seja utilizada por mais de 5 minutos.

10. USO DE ARRUELAS / GANCHO COM ARRUELAS

1. Coloque a ponteira no equipamento, conforme a foto;
2. Coloque uma arruela na ponteira;
3. Ligue o equipamento;



-
4. Pressione o botão **“Manual, Arruelas, Aquecimento”**;



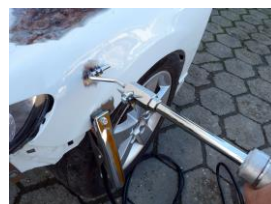
5. Selecione a potência entre 40% e 60%. Uma potência muito superior à indicada poderá causar o derretimento da arruela e danos na lata;
6. Coloque o cabo terra próximo ao local onde serão colocadas as arruelas;
7. Aproxime o gatilho já com a ponteira e arruelas colocadas, encostando a arruela na lata, sem pressioná-la contra a lataria do carro;

8. Pressione o gatilho até o equipamento soldar a arruela. O tempo necessário é de aproximadamente 1 segundo;



9. Repita o procedimento para o número de arruelas que deseja colocar;

10. Depois que as arruelas estiverem fixadas, elas podem ser tracionadas com o gancho adaptado (foto) na marreta dinâmica. Em locais que estejam muito



amassados, pode- se utilizar junto as arruelas: marretão e até mesmo com os “cyborgs” e esticadores.

11. GANCHO GRANDE PARA UNIÃO DE ARRUELAS

1. Fixe as arruelas conforme mencionado anteriormente;

2. Passe o pino da garra nas arruelas e utilize uma marreta dinâmica, ou em casos de amassados menores o martelo de inércia.



12. DICAS DE USO

1. ESTRELA: O Repuxo com a “Estrela” é indicado para o trabalho em pequenas áreas, detalhes e para acabamento em amassados maiores. Deve ser sempre executado na função “estrela”, o uso em outra função pode causar danos ao local e na estrela de repuxo.

2. PONTEIRA DE COBRE/PONTEIRA DE AQUECIMENTO: O aquecimento com “ponteira de cobre” permite o aquecimento de pequenas áreas através de pontos de calor concentrado sem expandir o calor para outras áreas (foto da ponteira de cobre). Para aquecimento de áreas maiores deve-se usar o aquecimento com “carvão grafitado”.

3. CARVÃO GRAFITADO: Aquecimento com “carvão grafitado” é indicado para aquecimento de áreas mais extensas onde exija a expansão do calor. Nessa função o operador tem que controlar a intensidade do calor para evitar danos, como perfuração.

ATENÇÃO!



O uso excessivo das funções “ponteira de cobre” e “carvão grafitado” poderá causar um superaquecimento no equipamento. Portanto, use essas funções de forma moderada.

A rede elétrica onde o equipamento será instalado deverá possuir um aterramento (fio terra) eficiente para proteger o operador.

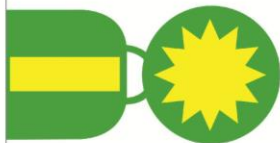
Utilize sempre máscara de proteção, luvas e avental de couro, além de outros equipamentos de proteção individual (EPI'S), a critério do seu profissional de segurança do trabalho.

13. PROBLEMAS, CAUSAS E SOLUÇÕES

PROBLEMA	CAUSA	SOLUÇÃO
. Equipamento não liga	. Chave geral desligada; . Falta ou falha na alimentação elétrica.	. Ligar chave geral; . Verificar os disjuntores; . Tente ligar outro equipamento elétrico na mesma tomada e caso o problema persistir, verifique a rede elétrica.
. Disjuntor da rede desarma	. Rede elétrica mal dimensionada, emendas e fios muito compridos ou finos demais; . Disjuntor mal dimensionado.	. Consultar um eletricista para corrigir os problemas; . Usar disjuntor tipo curva "C".
. Disjuntor da máquina (chave liga / desliga) desarmando	. Uso excessivo das funções "ponteira de cobre" ou "carvão grafitado".	. Usar corretamente o equipamento conforme o manual.
. Chapa Furando	. Potência muito alta; . Tempo do ponto muito longo.	. Diminuir potência; . Mudar para função "estrela" no painel de comando.
. Ponteira não gruda na chapa	. Potência muito baixa; . Ponteira com resíduos; . Chapa mal decapada contendo vestígios de tinta, massa ou fundo.	. Aumentar a potência; . Limpar a ponteira com uma lima; . Remover qualquer vestígio de tinta, massa ou fundo.

14. GARANTIA

Certificado de Garantia



Parabéns pela aquisição SPOTCAR 2000A.

Temos a certeza que a qualidade e tecnologia dos nossos produtos proporcionarão a você rapidez nos serviços e tranquilidade, ficando completamente satisfeito com o produto adquirido.

A V8 BRASIL assegura ao proprietário deste produto, garantia contra qualquer defeito de material ou de fabricação que nele apresentar no prazo de: Garantia de 12 (doze) meses, sendo 3 (três) meses de garantia legal mais 9 (nove) meses de garantia contratual, contados a partir da data de aquisição pelo primeiro comprador. A V8 BRASIL, restringe sua responsabilidade à sua substituição de peças defeituosas, desde que, a critério de seu técnico credenciado, se constante falha em condições normais de uso.

A V8 BRASIL declara a garantia nula e sem efeito, se este aparelho sofrer qualquer dano provocado por acidentes, agentes da natureza, ou em desacordo com o manual de instruções, ou, ainda, no caso de apresentar sinais de haver sido violado, ajustado ou consertado por pessoa não autorizada pela V8 BRASIL.

A V8 BRASIL obriga-se a prestar os serviços acima referidos, tanto os gratuitos como os remunerados, somente nas localidades onde mantiver oficinas de serviços especificamente autorizadas. O proprietário residente em outra localidade será, portanto, o único responsável pelas despesas e ricos de transporte desde aparelho a oficina autorizada pela V8 BRASIL mais próxima (ida e volta).

Transferência: Se o proprietário transferir este produto no período da garantia, esta fica automaticamente transferida, continuando em vigor até a expiração dos prazos, contados da data de aquisição pelo primeiro comprador, somente para eventuais trocas de peças, não incluindo serviços de mão-de-obra, instalações e ajustes.

Nota: A garantia do aparelho somente será válida com a apresentação da nota fiscal de compra do produto.

Nome do comprador _____

Nº Série Equipamento _____ Modelo _____



A OPÇÃO MAIS INTELIGENTE

ATENÇÃO: Para garantir a **SEGURANÇA** e a **CONFIABILIDADE** dos produtos **V8 BRASIL**, os reparos, as manutenções preventivas e demais serviços, deverão ser efetuados através da Rede Autorizada **V8 BRASIL**.

V8 BRASIL
A OPÇÃO MAIS INTELIGENTE

SUPORTE TÉCNICO

(48) 99104-6791
www.v8brasil.com.br