

PISTOLA DE PINTURA PPK4



*Imagens meramente ilustrativas



A OPÇÃO MAIS INTELIGENTE

Manual de Instruções

www.v8brasil.com.br



Prezado Cliente

Este manual tem como objetivo orientá-lo na instalação, operação e informações gerais da sua PISTOLA DE PINTURA PPK4, que disponibiliza facilidades que deixarão seu dia a dia prático e ágil. Obtenha o máximo desempenho oferecido por seu equipamento lendo atentamente este manual.

Entre em contato conosco para dar sugestões e críticas sobre o manual do usuário, pois sua opinião ajudará na melhoria e adequação deste manual às suas necessidades.

Sua satisfação é o nosso maior objetivo.

Atenciosamente,
Equipe V8 Brasil

OBS: As informações contidas neste manual poderão sofrer alterações sem aviso prévio por parte da V8 Brasil. As imagens mostradas são meramente ilustrativas.

Sumário

1.	CARACTERÍSTICAS DA PPK4	4
2.	DADOS TÉCNICOS	4
3.	INSTRUÇÕES DE SEGURANÇA.....	5
4.	APRESENTAÇÃO	6
5.	OPERAÇÃO	7
6.	DICAS DE USO.....	7
7.	MANUTENÇÃO E LIMPEZA.....	10
8.	PROBLEMAS, CAUSAS E SOLUÇÕES	11
9.	VISTA EXPLODIDA	12
10.	LISTA DE PEÇAS	13
11.	CERTIFICADO DE GARANTIA	14
12.	ANOTAÇÕES	15

1. CARACTERÍSTICAS DA PPK4

A Pistola de Pintura de Gravidade PPK4 da V8 Brasil garante alta economia de tinta, possui controles ajustáveis e é indicada para trabalhos mais delicados, por possuir maior controle e versatilidade devido ao seu tamanho compacto. Garantindo alta precisão no leque, a Pistola de Pintura PPK4 é ideal para artesãos e funileiros utilizarem em ateliês com artesanatos, pinturas domésticas, e manutenções.

2. DADOS TÉCNICOS

Modelo:	V8-PPK4
Bico	0,8 mm
Pressão de trabalho	30 - 43 PSI (2,0 - 3,0 Bar)
Consumo médio de ar	90-170 L/min
Entrada de ar	1/4"
Peso aproximado	395 g
Volume do copo	125 ml

IMPORTANTE:

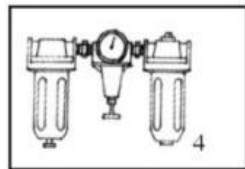
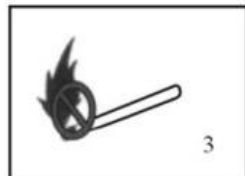
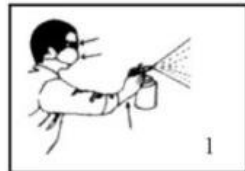
A união do recipiente de fluido (caneco) com a pistola deve ser feita com cuidado; jamais faça o aperto pela parte plástica. Para realizar o aperto, utilize uma chave própria, assim você previne vazamentos entre o recipiente e a pistola.

Todos os materiais inflamáveis devem ser removidos da área de trabalho.

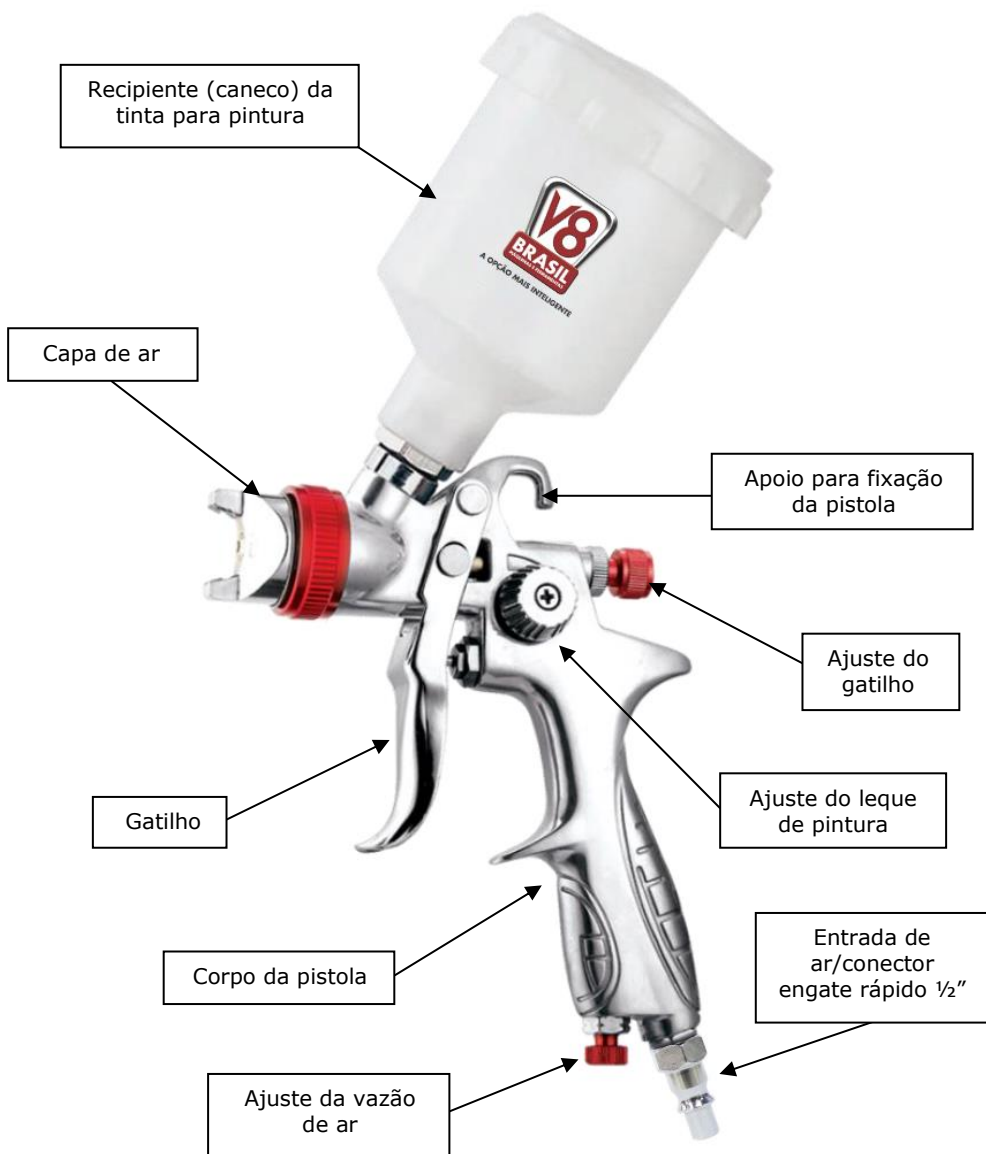
3. INSTRUÇÕES DE SEGURANÇA

Siga as instruções abaixo para utilizar a pistola de pintura corretamente:

- Utilize sempre equipamento de proteção individual, tais como óculos, luvas e máscaras para prevenir que vapores tóxicos, solventes e tinta entrem em contato com o usuário;
- Nunca utilize oxigênio, combustível ou qualquer outro cilindro de gás como fonte de energia sob o risco de causar incêndios;
- Utilize a ferramenta somente em locais bem ventilados e evite qualquer tipo de ignição, tais como fumar próximo ao local de trabalho, fogões e demais fontes inflamáveis;
- Desconecte a ferramenta do circuito de ar antes de realizar qualquer tipo de manutenção ou limpeza no equipamento;
- Utilize o compressor sempre com filtros reguladores conectados ao circuito para melhor segurança e aumentar a vida útil do equipamento. Nunca exceda a pressão máxima indicada neste manual;
- Nunca aponte a pistola para as pessoas;
- Certifique-se de que todas as conexões, capa de ar e parafusos estejam devidamente apertados antes de operar a pistola, a fim de evitar vazamentos;
- Mantenha crianças e pessoal não autorizado longe da área de trabalho.



4. APRESENTAÇÃO



5. OPERAÇÃO

5.1 CUIDADOS

Ao sair da fábrica, a pistola é tratada com um agente anticorrosivo. Antes de usar, certifique-se de que o produto foi cuidadosamente lavado com solvente.

Antes de realizar a manutenção ou limpeza, o produto deverá estar desconectado do circuito de pressão de ar.

CERTIFIQUE-SE: que todas as conexões estejam devidamente encaixadas e apertadas antes de utilizar o equipamento.

Antes de conectar a mangueira de pressão, verifique se não há impedimentos para a passagem do ar.

5.2 AJUSTE DO LEQUE DE PINTURA

Para ajustar o leque de pintura deve-se girar o botão localizado na lateral do produto. Ajuste a abertura do bico conforme desejado.

5.3 AJUSTE DA VAZÃO DE AR

Para ajustar a vazão da entrada de ar deve-se girar o botão localizado na parte inferior do produto conforme desejado.

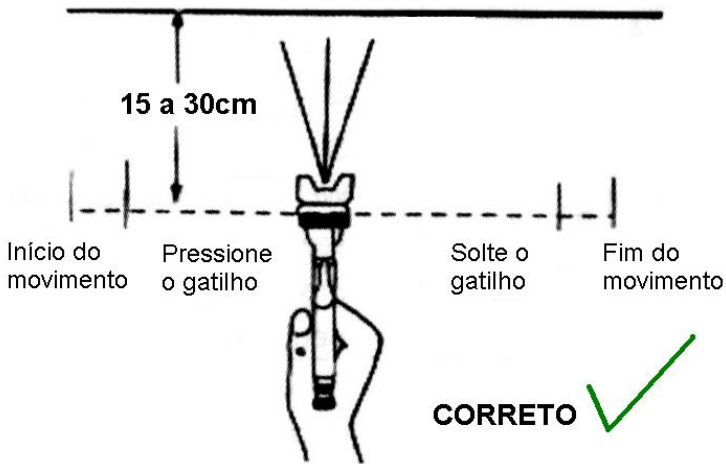
5.4 SUBSTITUIÇÃO DO BICO

Quando realizar a substituição do bico, certifique-se de que todas as peças do conjunto do bico sejam substituídas também

6. DICAS DE USO

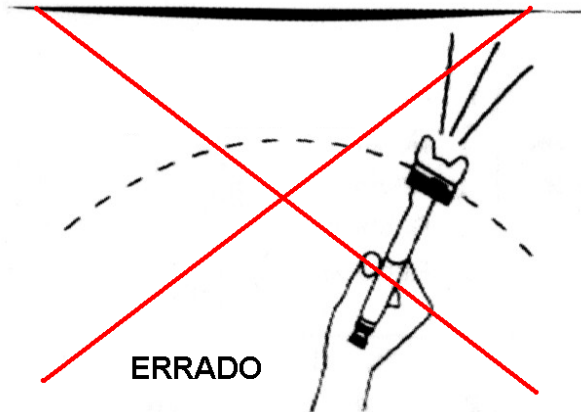
- Pressione o gatilho apropriadamente iniciando primeiramente o movimento da pistola da esquerda para direita e vice-versa, paralelamente à superfície de trabalho. Acione o gatilho com a pistola já em movimento. O gatilho

deverá ser solto com a pistola ainda em movimento. Este procedimento resultará em um acabamento muito mais eficaz;



- Mantenha uma distância de 15 a 30cm da pistola entre a superfície de trabalho;
- A quantidade de tinta aplicada pode variar de acordo com a intensidade em que é pressionado o gatilho, distância da pistola em relação à superfície de trabalho e o ajuste do leque de pintura;
- Mantenha sempre a pistola em um ângulo correto em relação superfície de trabalho ao utilizá-la;
- Pressione cuidadosamente o gatilho para alcançar uma camada uniforme de tinta;
- **Nota:** duas camadas finas de tinta podem apresentar um melhor acabamento do que camadas mais pesadas;
- Segure a pistola perpendicularmente em relação ao chão para proporcionar uma melhor distribuição da tinta;

- Nunca movimente a pistola em forma de arco em relação à superfície de trabalho, pois resultará em um acabamento prejudicado da pintura;



- Utilize de papelão para evitar que o excesso de tinta respingue em outras superfícies, mantendo assim o local de trabalho limpo.

7. MANUTENÇÃO E LIMPEZA

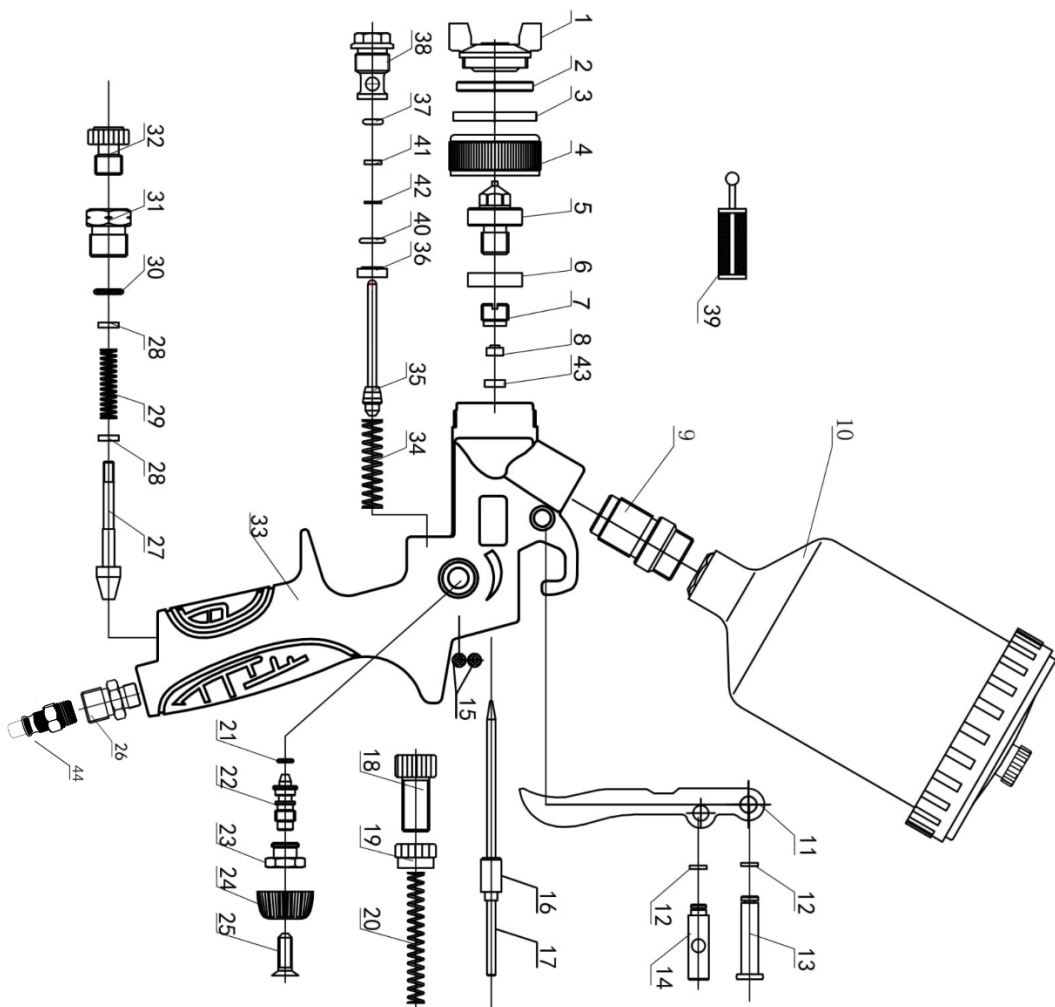
Para a melhor conservação do produto, limpe sempre a pistola de pintura após o seu uso. Siga os procedimentos abaixo para efetuar uma limpeza correta:

- Desconecte o produto da alimentação do circuito de ar;
- Esvazie completamente o recipiente de tinta. Em seguida carregue-o com um solvente próprio para limpeza;
- Pressione o gatilho repetidamente até que o solvente limpo saia completamente da pistola;
- Retire o bico frontal da pistola girando a rosca de aperto. Lave-o com solvente utilizando de um material macio para não danificar a peça. Certifique-se de enxugar completamente o bico antes de recolocá-lo novamente;
- Mantenha o gatilho da pistola pressionado ao remover ou recolocar o bico da pistola para liberar a pressão da mola, evitando assim danificar a agulha principal;
- Para limpar os orifícios do bico, deve-se utilizar cerdas macias. Nunca utilize fios de metal para limpeza dos orifícios sob o risco de prejudicar a vazão da saída de tinta;
- Ao recolocar o bico evite apertá-lo demais para não danificá-lo. Aperte de maneira que o bico não fique muito apertado e nem frouxo;
- Utilize um pano ligeiramente úmido com solvente para limpeza do corpo da pistola. Evite utilizar estopa;
- Verifique a sequência de montagem das peças através da vista explodida disposta neste manual.

8. PROBLEMAS, CAUSAS E SOLUÇÕES

PROBLEMAS	CAUSAS	SOLUÇÕES
Leque com pequena abertura	<ol style="list-style-type: none">1. Material muito viscoso;2. Pressão de ar muito baixa.	<ol style="list-style-type: none">1. Diluir mais a tinta;2. Aumente a pressão de ar.
Vazão de tinta irregular	<ol style="list-style-type: none">1. Sujeira no orifício do bico;2. Bico frouxo.	<ol style="list-style-type: none">1. Limpe o orifício conforme o capítulo Manutenção e Limpeza;2. Aperte o bico de maneira a ficar firme. Verifique capítulo Manutenção e Limpeza.
Pintura no formato de arco	<ol style="list-style-type: none">1. Obstrução nos orifícios do bico.	<ol style="list-style-type: none">1. Limpe os orifícios utilizando cerdas macias.
Pouca vazão de tinta	<ol style="list-style-type: none">1. Orifícios entupidos;2. Regulagem da agulha muito fechada;3. Filtro da pistola sujo.	<ol style="list-style-type: none">1. Limpe os orifícios utilizando cerdas macias;2. Abra a regulagem da agulha conforme desejar;3. Limpe o filtro ou substitua-o caso necessário.
Vazamento de tinta através do bico	<ol style="list-style-type: none">1. Agulha atritando no mecanismo interno;2. Agulha desgastada ou danificada.	<ol style="list-style-type: none">1. Retire a agulha e efetue a limpeza interna com um jato de ar;2. Efetue a troca da agulha.

9. VISTA EXPLODIDA



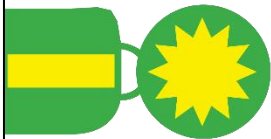
10. LISTA DE PEÇAS

Número	Nome da peça
1	Ponteira do bico 0.8mm
2	Anel de vedação interno
3	Anel de rosca de ajuste
4	Rosca de aperto
5	Bico 0.8mm
6	Defletor de ar
7	Contraporca da gaxeta
8	Gaxeta
9	Parafuso de conexão do recipiente
10	Recipiente
11	Gatilho
12	Arruelas de fixação
13	Pino do gatilho
14	Pino do gatilho da agulha
15	Eferas de aço
16	Assento da agula
17	Agulha central
18	Botão de ajuste da agulha
19	Porca de fixação da agulha
20	Mola da agulha
21	Anel O-ring
22	Parafuso de ajuste da vazão de ar
23	Porca de fixação
24	Botão de ajuste da regulagem do leque
25	Parafuso de fixação
26	Entrada de a 3/8"
27	Haste da válvula com regulagem

28	Arruela de ajuste de entrada de ar
29	Mola
30	Anel O-ring
31	Ajuste do fluxo de ar
32	Botão de ajuste da válvula de ar
33	Corpo da pistola
34	Mola da válvula de ar
35	Haste da válvula de ar
36	Anel de vedação da válvula
37	Anel O-ring
38	Válvula de ar
39	Filtro
40	Anel O-ring
41	Arruela de fixação da válvula
42	Gaxeta de válvula
43	Gaxeta de vedação
44	Conector engate rápido 1/2"

11. CERTIFICADO DE GARANTIA

Certificado de Garantia



Parabéns pela aquisição da Pistola de Pintura PPK4.

Temos a certeza que a qualidade e tecnologia dos nossos produtos proporcionarão a você rapidez nos serviços e tranquilidade, ficando completamente satisfeito com o produto adquirido.

A V8 Brasil assegura ao proprietário deste produto, garantia contra qualquer defeito de material e/ou fabricação que nele apresentar no prazo de:

Garantia legal de 3 (três) meses, contados a partir da data de aquisição pelo primeiro comprador. A V8 Brasil restringe sua responsabilidade à sua substituição de peças defeituosas, desde que, a critério de seu técnico credenciado, se constate falha em condições normais de uso.

A V8 Brasil declara a garantia nula e sem efeito, se este aparelho sofrer qualquer dano provocado por acidentes, agentes da natureza, ou em desacordo com o manual de instruções, ou, ainda, no caso de apresentar sinais violação, ajuste ou conserto por pessoas não autorizadas pela V8 Brasil.

A V8 Brasil obriga-se a prestar os serviços acima referidos, tanto os gratuitos como os remunerados, somente nas localidades onde mantiver oficinas de serviços especificamente autorizadas. O proprietário residente em outra localidade será, portanto, o único responsável pelas despesas e ricos de transporte desde aparelho a oficina autorizada pela V8 Brasil mais próxima (ida e volta).

Transferência: Se o proprietário transferir este produto no período da garantia, esta fica automaticamente transferida, continuando em vigor até a expiração dos prazos, contados da data de aquisição pelo primeiro comprador, somente para eventuais trocas de peças, não incluindo serviços de mão-de-obra, instalações e ajustes.

Nota: A garantia do aparelho somente será válida com a apresentação da nota fiscal de compra do produto.

Nome do comprador: _____

Nº Série Equipamento: _____

Modelo: _____



A OPÇÃO MAIS INTELIGENTE

ATENÇÃO: Para garantir a **SEGURANÇA** e a **CONFIABILIDADE** dos produtos **V8 BRASIL**, os reparos, as manutenções preventivas e demais serviços, deverão ser efetuados através da Rede Autorizada **V8 BRASIL**.


V8 BRASIL

www.v8brasil.com.br

A OPÇÃO MAIS INTELIGENTE

SUPORE TÉCNICO

(48) 3341-8611

 (48) 99104-6791

SIGA-NOS

